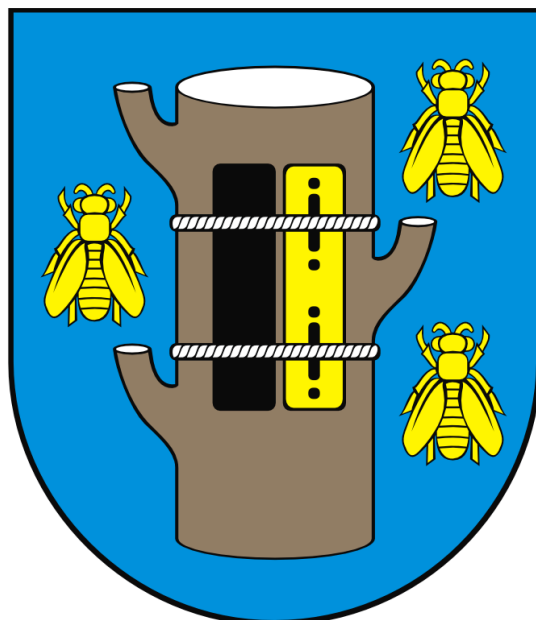


**ANALIZA ZAGROŻEŃ
W TYM IDENTYFIKACJA MIEJSC, W
KTÓRYCH WYSTĘPUJE ZAGROŻENIE
DLA BEZPIECZEŃSTWA OSÓB
WYKORZYSTUJĄCYCH OBSZAR
WODNY DO PŁYWANIA, KĄPANIA SIĘ,
UPRAWIANIA SPORTU LUB
REKREACJI W GMINIE BARTNICZKA**

**SPORZĄDZONA ZGODNIE Z USTAWĄ
Z DNIA 18 SIERPNI 2011 ROKU
O BEZPIECZEŃSTWIE OSÓB PRZEBYWAJĄCYCH
NA OBSZARACH WODNYCH**



Projekt: Zespół Analiz Zagrożeń na Akwenach

ANALIZA ZAGROŻEŃ NA AKWENACH
SPORZĄDZONA ZGODNIE z USTAWĄ O BEZPIECZEŃSTWIE OSÓB
PRZEBYWAJĄCYCH NA OBSZARACH WODNYCH

Lp.	Data wymiany	Rozdział/strona	Podpis

SPIS TREŚCI

- I. Cel i podstawy prawne opracowania**
- II. Zagrożenia dla bezpieczeństwa osób wykorzystujących obszar wodny do pływania, kąpania się, uprawiania sportu lub rekreacji**
- III. Identyfikacja miejsc, w których występuje zagrożenie dla bezpieczeństwa osób wykorzystujących obszar wodny do pływania, kąpania się, uprawiania sportu lub rekreacji**
- IV. Oznakowanie miejsc niebezpiecznych na obszarach wodnych**
- V. Nadzór, we współpracy z policją i podmiotami ratowniczymi miejsc niebezpiecznych, w tym miejsc zwyczajowo wykorzystywanych do kąpieli**
- VI. Uświadamianie zagrożeń związanych z wykorzystywaniem obszarów wodnych, w szczególności prowadzenie akcji edukacyjnych wśród dzieci i młodzieży szkolnej**
- VII. Informowanie i ostrzeganie o warunkach pogodowych oraz innych czynnikach mogących powodować utrudnienia lub zagrożenia dla zdrowia lub życia osób na obszarach wodnych**
- VIII. Zapewnienie warunków do organizowania pomocy oraz ratowania osób, które uległy wypadkowi lub są narażone na niebezpieczeństwo utraty życia lub zdrowia na obszarach wodnych, w tym siły i środki, które mogą być wykorzystane dla ograniczania zagrożeń oraz do akcji ratowniczych**
- IX. Zagrożenie powodzią**
 - X. Sygnatariusze programu realizacji działań na rzecz bezpieczeństwa na akwenach Gminy Bartniczka**

I. Cel i podstawy prawne opracowania

Celem niniejszego opracowania jest przedstawienie analizy zagrożeń dla osób przebywających na wodach Gminy Bartniczka oraz określenie programu ograniczania zagrożeń, prowadzenia akcji ratowniczych i koordynacji działań służących poprawie bezpieczeństwa.

Zgodnie z art. 4 Ustawy z dnia 18 sierpnia 2011 r. o bezpieczeństwie osób przebywających na obszarach wodnych zapewnienie bezpieczeństwa na obszarach wodnych polega w szczególności na dokonaniu, we współpracy z policją i działającymi na danym terenie podmiotami, o których mowa w art. 12 ust. 1 tejże ustawy, analizy zagrożeń, w tym identyfikacji miejsc, w których występuje zagrożenie dla bezpieczeństwa osób wykorzystujących obszar wodny do pływania, kąpania się, uprawiania sportu lub rekreacji.

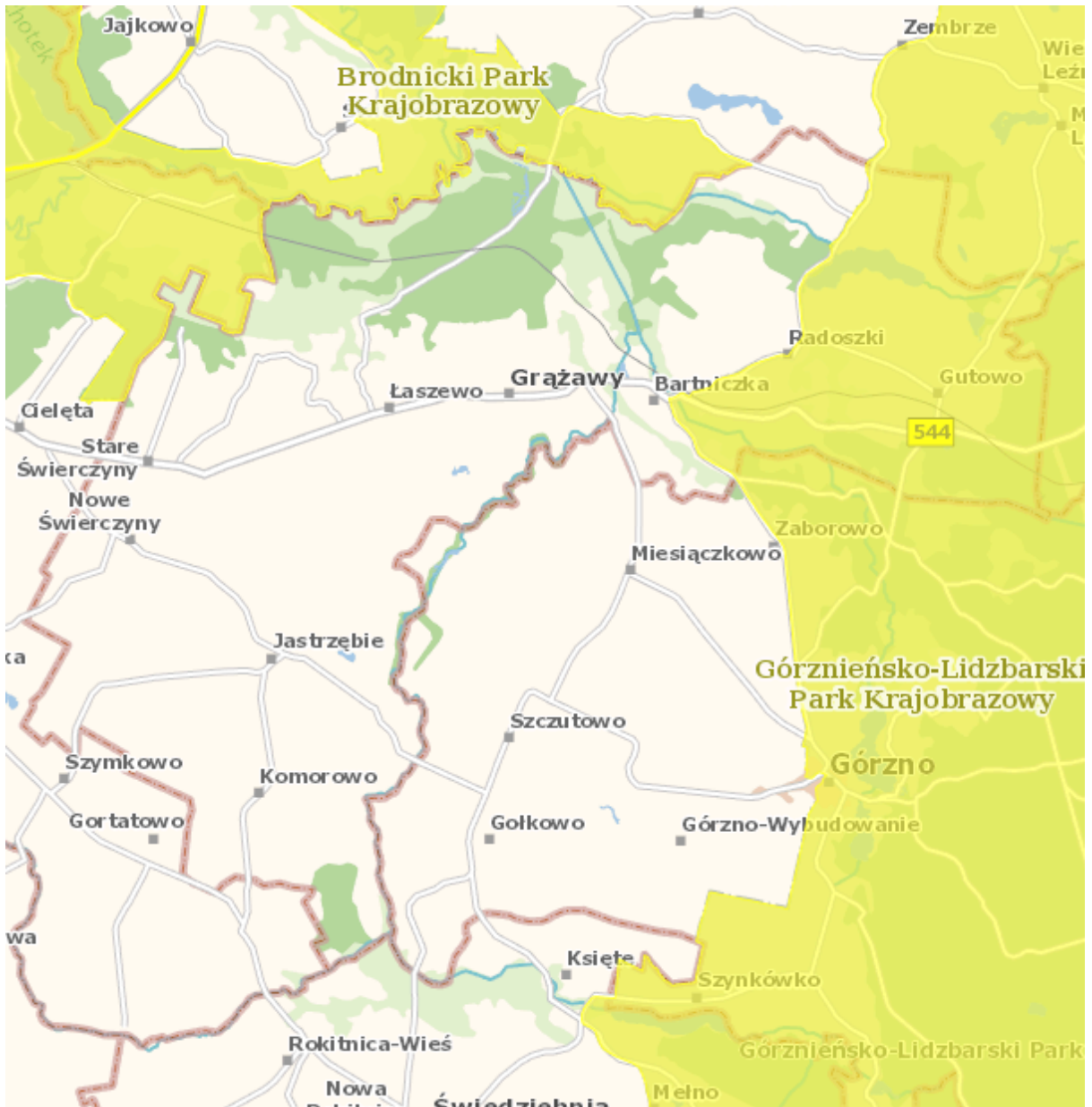
Za zapewnienie bezpieczeństwa, o którym mowa powyżej, odpowiada:

- 1) na terenie parku narodowego lub krajobrazowego – dyrektor parku,
- 2) na terenie, na którym prowadzona jest działalność w zakresie sportu lub rekreacji – osoba fizyczna, osoba prawna i jednostka organizacyjna nieposiadająca osobowości prawnej, która prowadzi działalność w tym zakresie,
- 3) na pozostałym obszarze – właściwy miejscowo wójt (burmistrz, prezydent miasta) – zwani dalej „zarządzającym obszarem wodnym”.

Na terenie Gminy Bartniczka występują następujące formy ochrony przyrody¹:

- 1) **obszar chronionego krajobrazu** - Doliny Drwęcy: 3078.0 ha
- 2) **park krajobrazowy**
 - **Górznieńsko-Lidzbarski Park Krajobrazowy: 1539.0 ha**
 - **Brodnicki Park Krajobrazowy: 2.2 ha**
- 3) **specjalny obszar ochrony (SOO)** - Ostoja Lidzbarska: 559.0 ha i Dolina Drwęcy: 133.0 ha
- 4) **użytek ekologiczny** -: 4.9 ha; : 3.5 ha; : 2.6 ha; : 2.1 ha; : 0.93 ha; : 0.73 ha
- 5) **rezerwat** - Rzeka Drwęca: 3.3 ha i Jar grądowy Cielęta: 1.7 ha
- 6) **obszar specjalnej ochrony** - Bagienna Dolina Drwęcy 1461.0 ha

¹<https://ongeo.pl/geoportal/gmina-Bartniczka/ochrona-przyrody>



Parki krajobrazowe na terenie Gminy Bartniczka²

Zadania, o których powyżej mowa, wykonywane przez wójta (burmistrza, prezydenta miasta) na obszarze, o którym mowa w pkt 3, należą do zadań własnych gminy; są finansowane ze środków własnych gminy oraz dotacji. Planowane zamierzenia będą realizowane przez szereg kolejnych lat.

² <https://geoserwis.gdos.gov.pl/mapy/?usedesktop=true>

Zgodnie z wymaganiami ustawy o bezpieczeństwie osób przebywających na obszarach wodnych Wójt Gminy Bartniczka prowadzi współpracę z podmiotami uprawnionymi do wykonywania ratownictwa wodnego, aktualnie z Wodnym Ochotniczym Pogotowiem Ratunkowym Rzeczypospolitej Polskiej³. Jako podmiot zarządzający niewyznaczonymi obszarami wodnymi, zobowiązany do organizowania i finansowania działań ratowniczych, w razie potrzeby zleca, w drodze umowy, organizowanie, kierowanie i koordynowanie działań ratowniczych podmiotom uprawnionym do wykonywania ratownictwa wodnego. W uzasadnionych przypadkach udziela również dotacji z budżetu gminy na wykonywanie tych zadań.



Urząd Gminy Bartniczka - siedziba Wójta⁴

Powierzenie realizacji zadań publicznych organizacjom pozarządowym oraz wspieranie dotacjami celowymi przynosi pozytywne efekty w dziedzinie

³ podmiot uprawniony do wykonywania ratownictwa wodnego decyzją MSW Nr 42/2014 z 15 maja 2014 oraz wpisany do rejestru jednostek współpracujących z systemem Państwowe Ratownictwo Medyczne

⁴<https://www.ugbartniczka.pl>

poprawy bezpieczeństwa i jest zgodne z ustawą z dnia 24 kwietnia 2003 r. o działalności pożytku publicznego i o wolontariacie.

Podstawami prawnymi dokumentu są⁵:

A) ustawy:

1. Ustawa z dnia 18 sierpnia 2011 r. o bezpieczeństwie osób przebywających na obszarach wodnych (Dz.U. 2011 nr 208 poz. 1240 z późn. zm.) ;
2. Ustawa z dnia 20 lipca 2017 r. - Prawo wodne (Dz.U. 2017 poz. 1566 z późn. zm.)
3. Ustawa z dnia 6 kwietnia 1990 r. o Policji (Dz.U. 1990 nr 30 poz. 179 z późn. zm.)
4. Ustawa z dnia 21 grudnia 2000 r. o żegludze śródlądowej (Dz.U. 2001 nr 5 poz. 43 z późn. zm.)
5. Ustawa z dnia 7 kwietnia 1989 r. – Prawo o stowarzyszeniach (Dz.U. 1989 nr 20 poz. 104 z późn. zm.)
6. Ustawa z dnia 18 kwietnia 2002 r. o stanie klęski żywiołowej (Dz.U. 2002 nr 62 poz. 558 z późn. zm.)
7. Ustawa z dnia 8 września 2006 r. o Państwowym Ratownictwie Medycznym (Dz.U. 2006 nr 191 poz. 1410 z późn. zm.)
8. Ustawa z dnia 26 kwietnia 2007 r. o zarządzaniu kryzysowym (Dz.U. 2007 nr 89 poz. 590 z późn. zm.)
9. Ustawa z dnia 15 kwietnia 2011 r. o działalności leczniczej (Dz.U. 2011 nr 112 poz. 654 z późn. zm.)
10. Ustawa z dnia 22 listopada 2013 r. o systemie powiadamiania ratunkowego (Dz.U. 2013 poz. 1635 z późn. zm.)

B) rozporządzenia:

1. Rozporządzenie Ministra Spraw Wewnętrznych z dnia 6 marca 2012 r. w

⁵ Ze względu na stosunkowo częste zmiany podano wyłącznie adres początkowy aktu prawnego, bez uwzględniania adresu tekstu jednolitego

sprawie sposobu oznakowania i zabezpieczania obszarów wodnych oraz wzorów znaków zakazu, nakazu oraz znaków informacyjnych i flag (Dz.U. 2012 poz. 286)

2. Rozporządzenie Ministra Spraw Wewnętrznych i Administracji z dnia 29 grudnia 2015 r. w sprawie centralnego punktu systemu powiadamiania ratunkowego oraz punktów centralnych służb (Dz.U. 2015 poz. 2356)

C) inne akty prawne:

1. Plan Zarządzania Kryzysowego Województwa Kujawsko-Pomorskiego
2. Program Ochrony Środowiska dla Gminy Bartniczka na lata 2015 - 2019 z perspektywą do 2021 r.
3. Opracowanie ekofizjograficzne na potrzeby projektu Studium uwarunkowań i kierunków zagospodarowania przestrzennego gminy Bartniczka
4. Statut Wodnego Ochotniczego Pogotowia Ratunkowego Rzeczypospolitej Polskiej
5. Nazewnictwo geograficzne Polski. Tom I Hydronimy



*6

⁶ <https://www.gov.pl/web/bip/akty-prawne>

II. Zagrożenia dla bezpieczeństwa osób wykorzystujących obszar wodny do pływania, kąpania się, uprawiania sportu lub rekreacji

Na wodach Gminy Bartniczka i przyległych, wykorzystywanych do pływania, kąpania się, uprawiania sportu lub rekreacji udostępnionych do turystyki i rekreacji, występują zagrożenia dla osób korzystających z kąpiei, poruszających się na sprzęcie pływającym oraz osób uprawiających turystykę, wędkarstwo i sporty zimowe w okresie zlodzenia. Zagrożenia obejmują także osoby nurkujące z użyciem aparatów tlenowych oraz osób dokonujących nielegalnych połowów ryb.

Zagrożenia dla osób kąpiących się wynikają m.in. z:

- braku lub słabej umiejętności pływania, niewłaściwej oceny tych umiejętności bądź złego stanu zdrowia,
- korzystania z miejsc nie przystosowanych do kąpiei - wpływanie w strefy porośnięte roślinnością wodną lub w miejsca bagniste, wykonywania skoków do wody bez znajomości głębokości i występowania obiektów zanurzonych,
- odbywania kąpiei w stanie pod wpływem alkoholu lub środków odurzających,
- odbywania kąpiei przy niesprzyjających warunkach pogodowych (np. silne falowanie, niska temperatura wody, wyładowania atmosferyczne),
- możliwości kolizji z jednostkami pływającymi,
- braku ratowników wodnych nadzorujących miejsca niebezpieczne,

Zagrożenia dla osób poruszających się jednostkami pływającymi wynikają między innymi z:

- niedostatecznych umiejętności sterowania jednostką, wykonywania ryzykownych manewrów, niedostosowania takielunku statków żaglowych do aktualnych warunków pogodowych,
- słabej wiedzy na temat batymetrii akwenu,
- występowania nieoznaczonych miejsc niebezpiecznych dla żeglugi – wieloznacznych przedmiotów zanurzonych, w tym wbitych w dno kołków służących do rozpinania sieci rybackich bądź cumowania łodzi wędkarskich,
- złego stanu zdrowia osoby sterującej jednostką bądź pozostawiania tej osoby pod wpływem alkoholu lub środków odurzających,
- niekorzystnych warunków pogodowych (szkwałów, silnego falowania,

wyładowań atmosferycznych),

- braku odpowiednich środków bezpieczeństwa, w szczególności indywidualnych środków wypornościowych: kamizelek ratunkowych lub asekuracyjnych, a w przypadku większych jednostek – także kół ratunkowych i gaśnic,
- wydłużenia czasu dotarcia ratowników do miejsca, w którym nastąpiło niebezpieczne zdarzenie, jeśli wystąpiło ono w znacznej odległości od miejsca stacjonowania jednostek ratowniczych bądź miejsc dogodnych do wodowania sprzętu,
- w przypadku wywrócenia się sprzętu pływającego – zagrożenia analogiczne jak dla osób kąpiących się.



Zagrożenia dla osób przebywających na lodzie wynikają m.in. z:

- braku wiedzy na temat aktualnej grubości lodu umożliwiającego bezpieczne uprawianie turystyki, wędkarstwa i sportów zimowych,
- braku wiedzy na temat zróżnicowania grubości lodu w różnych częściach zbiornika,
- załamania się pokrywy lodowej pod ciężarem osoby wchodzącej na zbyt cienki lód, w szczególności w rejonach dopływu i odpływu wód powierzchniowych oraz obszarów źródliskowych; zagrożenie to dotyczy również żeglarzy lodowych,
- załamania się pokrywy lodowej po wjeździe na lód, wbrew obowiązującym zakazom, samochodem lub ciągnikiem,
- w przypadku wpadnięcia do wody - braku lub słabej umiejętności pływania, szoku termicznego, szybkiego wychłodzenia organizmu, braku sprzętu asekuracyjnego i umożliwiającego wyjście na lód,
- niewłaściwego dla warunków pogodowych ubrania, skutkującego wyziębieniem organizmu, możliwością powstawania odmrożeń lub zamrznięcia, zwłaszcza w sytuacji pozostawania pod wpływem alkoholu lub środków odurzających.



Ostrożnie na lodzie!⁷

Zagrożenia dla osób nurkujących z użyciem aparatów tlenowych wynikają m.in. z:

- niedostatecznych kwalifikacji i praktyki nurkowej,
- nieprawidłowej oceny warunków wpływających na bezpieczeństwo nurkowania, w tym widoczności pod wodą,
- niewłaściwego przygotowania planu nurkowania (m.in. sposobu porozumiewania się uczestników nurkowania oraz procedury ratunkowo-ewakuacyjnej w przypadku wystąpienia zagrożenia dla ich bezpieczeństwa,
- niewłaściwego stanu technicznego bądź sprawdzenia sprzętu, który ma być używany do nurkowania,
- złego stanu zdrowia osób nurkujących bądź uprawiania płetwonurkowania po użyciu alkoholu, substancji psychotropowych lub środków odurzających,
- przekraczania maksymalnej głębokości nurkowania wynikającej z posiadanych kwalifikacji
- braku sprzętu medycznego, w tym tlenowego zestawu ratunkowego, lub środków łączności umożliwiających wezwanie służb ratowniczych,
- występowania w wodzie obiektów zagrażających unieruchomieniu płetwonurka pod wodą, w szczególności zatopionych sieci rybackich.

⁷ Foto: <https://zulawytv.pl/9409/wypadek-na-lodzie-szkolenie-policjantow-z-krynicy-morskiej-zobacz-film>



Płetwonurkowanie powinno być bezpieczne!⁸

Potencjalnym zagrożeniem dla osób przebywających na wodach mogą być także:

- pożary trzcinowisk i roślinności przybrzeżnej, w tym także lasów, na brzegach jezior i rzek, oraz pożary na jednostkach pływających.

W ostatnich latach zagrożenie stanowiły ponadto skażenia wody w wyniku poważnych awarii (przedostania się do wód substancji niebezpiecznych, np. w wyniku katastrof komunikacyjnych i dopływu skażeń do systemu kanalizacji deszczowej) jak też wynikłych na skutek korzystnej dla rozwoju mikroorganizmów warunków atmosferycznych i hydrologicznych (wysoka temperatura, brak wiatru i falowania, a co za tym idzie wymiany wód) - wymienić tu można:

⁸ Foto:

<https://www.bestdivers.pl/dlaczego-my-o-bestdivers/publikacje-w-mediach/scenariusze-wypadkowe-prace-uczestnikow-kursu-rescue-diver/>

- sinice - nie zakażają bezpośrednio, jednakże kontakt z nimi może być śmiertelny w skutkach przez toksyny, które wytwarzają; mowa tu o endotoksynie, która powoduje podrażnienie skóry i błon śluzowych a przy połknięciu może wywołać klasyczne objawy zatrucia pokarmowego, hepatotoksynie uszkadzającej wątrobę oraz część związków produkowanych przez sinice które mogą również wpłynąć na działanie nerek; najgroźniejsze są neurotoksyny, które zaburzają pracę układu nerwowego - mogą utrudnić oddychanie, spowodować drgawki lub silne skurcze mięśni, co w wodzie może doprowadzić do tragedii;



Sinice⁹

- bakterie coli - bakterie *Escherichia coli* stanowią część naturalnej flory bakteryjnej jelit, o ile jednak nie wyrządzają tam żadnej krzywdy, o tyle ich obecność w innych częściach ciała jest szkodliwa; *E. coli* po przedostaniu się do żołądka, mogą powodować silne zatrucia; wniknięcie do układu moczowego powoduje ostre infekcje. Z kolei zakażenie otwartych ran może spowodować trudno gojące się ropnie.
- gronkowiec złocisty - jedna z najbardziej rozpowszechnionych bakterii chorobotwórczych, podobnie do *Escherichia coli* może powodować różne

⁹ Foto: <https://gemini.pl/poradnik/zdrowie/sinice-a-zakaz-kapieli/>

dolegliwości w zależności od miejsca, które zostanie nim zakażone; szczególnie niebezpieczny dla osób, które mają na skórze otarcia lub poważniejsze rany; zakażenie może prowadzić do powstania czyraków i ropni; gronkowiec jest również odpowiedzialny za zapalenie spojówek i jęczmienie. Bardzo zjadliwe gronkowce produkują natomiast toksyny, które mogą prowadzić do groźnych zatruc, a nawet wstrząsu.



Gronkowiec złocisty - objawy¹⁰

- grzybica - wysoka temperatura sprzyja rozwojowi grzybów, występujących nie tylko na basenach, lecz także na wszelkiego rodzaju drewnianych pomostach i molach.

Stanowiące zagrożenie dla wszystkich osób wykorzystujących zbiorniki wodne zanieczyszczenia wód powierzchniowych powodowane jest głównie przez działalność antropogeniczną na terenie zlewni, głównie rolnictwo. Do głównych zagrożeń zasobów w tym zakresie można zaliczyć:

- _ emisję ścieków komunalnych;
- _ odprowadzanie ścieków nieoczyszczonych lub niedostatecznie oczyszczonych;
- _ spływ powierzchniowy biogenów z pól i niewłaściwe składowanie nawozów naturalnych.

Istotnym źródłem presji na środowisko wodne jest niedostateczna sanitacja. Mieszkańcy obszarów nieskanalizowanych korzystają ze zbiorników

¹⁰ Foto Adobe Stock

bezodpływowych (szamba), opróżnianych przez wyspecjalizowane firmy. Korzystanie z nieszczelnego szamba grozi skażeniem bakteriologicznym gleby oraz wody wokół posesji, a zanieczyszczenia chemiczne są wchłaniane przez rośliny, w tym warzywa i zboża. Szkodliwe związki chemiczne rozprzestrzeniają się także na większe odległości, skażając wody podziemne. Ponadto zagrożeniem może być również eksploatacja przydomowych oczyszczalni ścieków, z których niedostatecznie oczyszczone ścieki bytowe mogą bez kontroli być wprowadzane do gruntu, zanieczyszczając wody podziemne.

Kolejnym zagrożeniem czystości wód są spływy powierzchniowe zanieczyszczeń, obciążone głównie związkami biogennymi (azotem i fosforem) pochodzenia rolniczego. Zjawisko to jest potęgowane przez niewłaściwe przechowywanie i stosowanie nawozów mineralnych i organicznych, nadmierne stosowanie chemicznych środków ochrony roślin oraz niewłaściwe wykonywanie zabiegów agrotechnicznych.

W przypadku nadmiernego, długotrwałego spływu składników biogennych do wód, dochodzi do ich przeżyźnienia. Proces ten, zwany eutrofizacją prowadzi do szeregu konsekwencji tj. zakwity (gwałtowny rozwój makrofitów i toksycznego fitoplanktonu – glony, sinice), zakwaszenie wód, pogłębienie strefy beztlenowej, spadek przezroczystości wody, wymieranie ichtiofauny, znaczne pogorszenie walorów użytkowych, przyrodniczych i rekreacyjnych wód. W efekcie, zbiornik wodny ulega postępującej degradacji, która może doprowadzić do jego całkowitego zaniku na skutek zarastania. Eutrofizacja stanowi obecnie ogromne zagrożenie dla wszystkich wód powierzchniowych na terenie Polski ze względu na nadużywanie nawozów i środków ochrony roślin, które dostają się do wód na skutek spływu powierzchniowego.

Rolnictwo zanieczyszcza wodę poprzez niewykorzystane składniki środków ochrony roślin, czy nawozów, nieodpowiednie miejsca składowania i przechowywania odchodów zwierzęcych (stałych i płynnych), które znajdują się w pobliżu obór, chlewików, czy kurników.

Powodem zanieczyszczeń wód są także wybiegi dla zwierząt i drobiu oraz miejsca spływu wód z terenu zagród, jak również miejsca składowania kiszonki. Wszystko to może powodować, że jakość wód powierzchniowych i podziemnych nie będzie odpowiadać wymaganym standardom.

Na czystość wód powierzchniowych wpływa również sposób użytkowania

urządzeń melioracyjnych. Celem melioracji jest regulacja stosunków wodnych w celu polepszenia zdolności produkcyjnej gleby, ułatwienia jej uprawy oraz ochrony użytków rolnych przed powodzią. W sytuacji, kiedy surowe ścieki (bytowo-gospodarcze, rolnicze) są odprowadzane bezpośrednio do rowów melioracyjnych, mogą przedostawać się one do wód powierzchniowych oraz gruntowych i znacznie pogarszać ich jakość.



Zanieczyszczenia polskich wód¹¹

¹¹ <https://www.prawo.pl/biznes/ekspert-polskie-wody-beda-zanieczyszczone-jeszcze-przez,169842.html>

III. Identyfikacja miejsc, w których występuje zagrożenie dla bezpieczeństwa osób wykorzystujących obszar wodny do pływania, kąpania się, uprawiania sportu lub rekreacji

Gmina Bartniczka położona jest w północno-wschodniej części województwa kujawsko-pomorskiego, w powiecie brodnickim (w jego wschodniej części). Powierzchnia gminy wg GUS wynosi 8340 ha, w tym użytki rolne 6401 ha, co stanowi 76,5% powierzchni gminy. W użytkach rolnych grunty orne zajmują 5134 ha, sady 43 ha, łąki trwałe 747 ha, pastwiska trwałe 257 ha. **Wody powierzchniowe zajmują 76 ha, w tym wody płynące 10 ha, a wody stojące 66 ha.** Lasy zajmują 1434 ha (17,1%), a nieużytki 218 ha.

Granice gminy w większości zostały poprowadzone po granicach działek ewidencyjnych o podobnym - rolniczym sposobie użytkowania, jedynie na kilku odcinkach stanowią ją elementy naturalne – ciek, rowy, granice lasów i użytków rolnych. Obszar gminy posiada nieregularny, lecz w miarę zwarty kształt, zbliżony do odwróconej, „leżącej” litery „L”. Maksymalna długość obszaru wynosi około 14 km, a szerokość około 6 km.



Gmina Bartniczka sąsiaduje z gminami: Brzozie (od północy), Brodnica (od zachodu i południowego-zachodu), Świedziebnia (od południa), Górzno (od południowego-wschodu) i Lidzbark (od wschodu – gmina położona na terenie powiatu działdowskiego, województwo warmińsko-mazurskie).

Siedziba władz gminy znajduje się w Bartniczce. Na terenie gminy pod względem administracyjnym wydzielono 13 sołectw: Bartniczka, Grażawy, Gutowo, Iglicyzna, Jastrzębie, Komorowo, Koziary, Łaszewo, Nowe Świerczyny, Radoszki, Samin, Stare Świerczyny, Świerczynki. Miejscowość bez statusu sołectwa to: Długi Most, Gołkówko, Samin (osada), Skrobacja, Sokołowo, Wilamowo, Zdroje.

Zgodnie z fizyczno – geograficzną regionalizacją Polski, wg J. Kondrackiego, w ogólnym podziale, gmina Bartniczka położony jest w obrębie następujących głównych jednostek: – megaregion – Pozaalpejska Europa Środkowa, – prowincja – Niż Środkowoeuropejski, – podprowincja – Pojezierza Południowobałtyckie, – makroregion – Pojezierze Chełmińsko-Dobrzańskie. W podziale na mezoregiony, obszar gminy znajduje się na pograniczu Pojezierza Dobrzyńskiego i Garbu Lubawskiego, zaś jej północny fragment leży w granicach doliny Drwęcy.

Pod względem hydrograficznym obszar gminy Bartniczka znajduje się w zlewni Drwęcy uchodzącej do Wisły pod Toruniem. Drwęca stanowi północno-zachodnią granicę gminy.

Przez obszar gminy przepływają 3 rzeki: Brynica, Pissa oraz Samionka.

Brynica stanowi lewoboczny dopływ Drwęcy. Długość rzeki wynosi 23,1 km, z kolei powierzchnia dorzecza to około 290 km². Średni spadek tej rzeki wynosi 1,65 promila. Brynica jest uregulowana w odcinku od stacji kolejowej w Radoszkach, aż do ujścia.

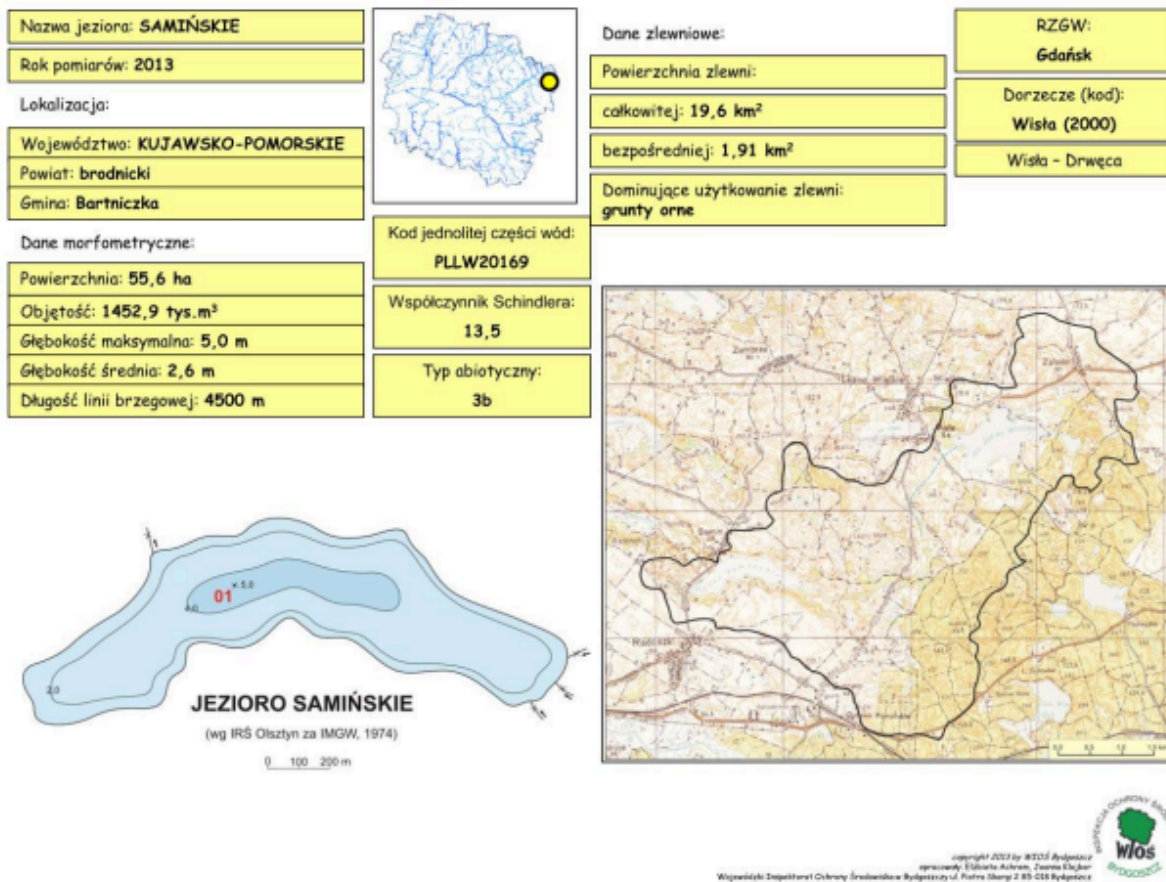
Pissa to lewoboczny dopływ Brynicy. Uchodzi do niej na wysokości 73,8 m n.p.m. na północ od wsi Bartniczka. Pissa swój początek bierze z mokradła i torfowiska, który leży poza obszarem gminy. Długość rzeki wynosi 17,5 km, z kolei powierzchnia zlewni to 150,5 km². W miejscowościach: Gołkówko, Bachor i Pólko, występuje spiętrzone wody Pissy o około 1 m, które tworzą rozlewisko o szerokości około 5 m. Na odcinku Gołkówko – Bachor rzeka tworzy liczne zakola, szerokość koryta wynosi od 2 do 2,5 m przy głębokości na

poziomie 0,3-0,5 m. Średni spadek tego odcinka to 2,6 promili. W miejscowości Bachor znajduje się kolejny młyn piętrzący wodę do wysokości 1 m i powoduje to powstanie rozlewiska o szerokości 5-8 m i długości około 50 m. Charakter brzegu rzeki zmienia się gwałtownie na odcinku Bachor – Pólko. W miejscu tym średni spadek wzrasta do 3,95%, a Pissa płynie w głęboko wciętej dolinie. W miejscowości Pólko pracuje kolejny młyn wodny. Poniżej młyna spadek rzeki wzrasta do 6,63%. Po kilkuset metrach dolina się rozszerza. W odcinku ujściowym Pissa zbiera wody rowów, które są zasilane przez liczne wysięki, występujące w strefie krawędziowej wysoczyzny i uchodzi do Brynicy w obrębie podmokłych łąk. Pissa, przy ujściu do Brynicy, osiąga szerokość 2 – 2,5 m, głębokość 0,5-1 m oraz przepływ około 0,8 m³/s. Odcinki rzeki o zwiększonym spadku wykorzystano do produkcji energii elektrycznej. Małe elektrownie wodne działają w Gołkówku (12 kW) i w Bachorze (15 kW). Rzeka Pissa wykorzystywana jest dla celów retencyjnych i energetycznych.

Samionka jest prawobocznym dopływem uchodzącym do Brynicy. Ma 8,8 km długości. Wypływa ona z mokradła stałego w okolicy Leźna Małego. Średni spadek rzeki jest wysoki i wynosi 5,37 promili (odcinkami do 10 promili). Szerokość Samionki waha się od 1 do 3 m, głębokość od 0,3 do 0,5 m, a przepływ to około 0,15 m³/s. W środkowym biegu przepływa przez jezioro Samińskie (50,6 ha). Samionka jest rzeką o niewykorzystywanych możliwościach energetycznych i retencyjnych.

Na terenie gminy Bartniczka znajduje się jedno duże jezioro – **Jezioro Samińskie**, o powierzchni 50,6 ha i maksymalnej głębokości 5,0 m.

ANALIZA ZAGROZEŃ NA AKWENACH
SPORZĄDZONA ZGODNIE z USTAWĄ O BEZPIECZEŃSTWIE OSÓB
PRZEBYWAJĄCYCH NA OBSZARACH WODNYCH



Pomimo atrakcyjnego położenia, jezioro nie zostało jeszcze turystycznie zagospodarowane. Spowodowane jest to trudno dostępnymi i zarastającymi brzegami. Do celów kąpieliskowych przydatne jest tylko około 9% długości linii brzegowej. Ponadto Jezioro Samińskie zostało zaklasyfikowane do II kategorii przydatności turystycznej.

Badania czystości wód Jeziora Samińskiego wskazują, iż w dalszym ciągu głównym źródłem zanieczyszczeń wszystkich jezior są zanieczyszczenia obszarowe generowane przez rolnictwo. Stanowią one źródło migracji biogenów do wód jeziora. Jezioro jest bardzo zasobne w związki biogenne. Średnioroczne stężenie fosforu całkowitego odpowiadał III klasie czystości, a koncentracja azotu całkowitego wykraczała poza klasę. Zakwity wody powodowane przez sinice ograniczały przezroczystość wody do zaledwie 0,4 m. Stan czystości wód jeziora w ocenie ogólnej wykraczał poza klasę. Jakość wód pod względem bakteriologicznym odpowiadała I klasie czystości. Jezioro ze względu na jakość wody nie jest predysponowane do rozwoju rekreacji. W ograniczonym stopniu możliwe jest zagospodarowanie pod kątem rekreacji nawodnej.

Drugim co do wielkości naturalnym akwenem na terenie gminy jest **jezioro Gutowo**. Jego powierzchnia wynosi około 4,6 ha. Brzegi jeziora są częściowo zalesione. Ze względu na znaczny stopień eutrofizacji jezior nie jest przydatne dla rekreacji.

Znaczną powierzchnię gminy zajmują mokradła. Największe powierzchnie występują w dolinach: Drwęczy, Brynicy i Samionki. Większość z nich jest zmeliorowana, jednak nie ususzona. Liczne są też mokradła na obszarze wysoczyzny morenowej. Największe kompleksy występują w okolicach wsi: Stara Igielczyzna, Jastrzębie, Gołkówko. Obszary podmokłe, najczęściej zadrzewione i zakrzewione tworzą bardzo ważne dla funkcjonowania przyrody - najwyższej kategorii „użytki ekologiczne”. Mokradła mają w podłożu utwory torfowe i często kredę jeziorną

Dodatkowo na obszarze gminy znajduje się jeszcze 7 innych zbiorników wodnych o powierzchni ponad 1 ha. Warto także wymienić zbiorniki wodne tzw. „Kislagry”, wypełniające dawne wyrobiska kruszywa w Długim Moście. Ich łączna powierzchnia wynosi około 7 ha.

Dotychczas nie ujawniono miejsc, w których ewidentnie występują zagrożenia dla osób wykorzystujących obszar wodny do pływania, kąpania się, uprawiania sportu lub rekreacji. Jest to przedmiotem postępowania w zakresie permanentnej aktualizacji niniejszej analizy poprzez obserwacje oraz wnioski podmiotów realizujących zadania ratownicze na terenie gminy¹²:

- Gniewińskie Wodne Ochotnicze Pogotowie Ratunkowe
- Miejskie Wodne Ochotnicze Pogotowie Ratunkowe w Oświęcimiu
- Podhale Rescue Team F.U. Kowalski Marcin
- Rejonowe Wodne Ochotnicze Pogotowie Ratunkowe w Toruniu
- Stowarzyszenie Rekreacyjno Sportowe Delphinus Sport Promotion
- Śląskie Wodne Ochotnicze Pogotowie Ratunkowe
- Wodne Ochotnicze Pogotowie Ratunkowe Rzeczypospolitej Polskiej
- Wodne Ochotnicze Pogotowie Ratunkowe Województwa Lubuskiego
- Zduńskowolskie Wodne Ochotnicze Pogotowie Ratunkowe

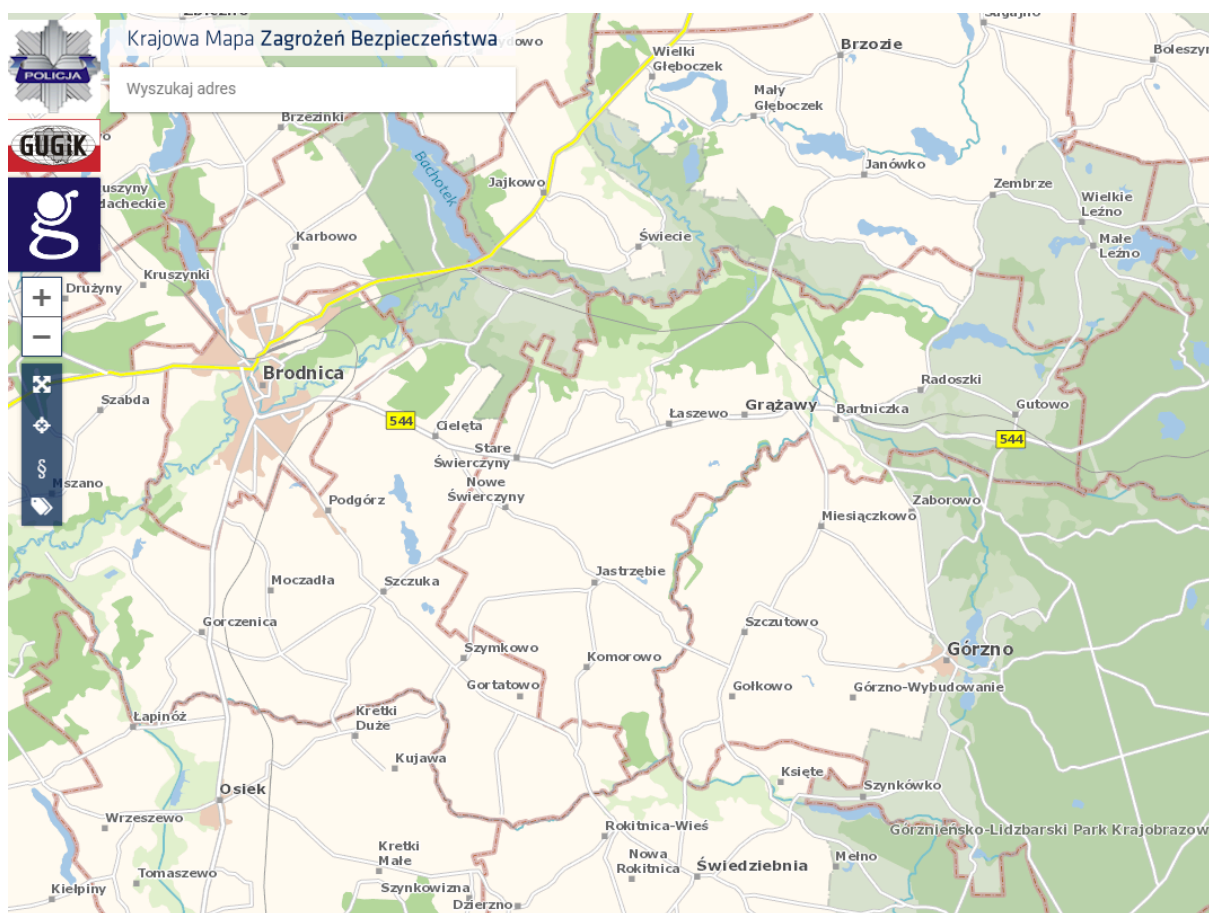
¹²<https://rjwprm.ezdrowie.gov.pl/?SortBy=&SortDirection=Ascending&FilterApplied=True&Name=&Regon=&UnitKind=Podmioty+uprawnione+do+wykonywania+ratownictwa+wodnego&SalvageServiceKind=&OperationAreaProvince=32&OperationAreaDistrict=04&OperationAreaCommunity=052&AddressProvince=&ResidenceProvince=> Stan na 5 lipca 2024

IV. Oznakowanie miejsc niebezpiecznych na obszarach wodnych

Na podstawie statystyk na terenie Gminy Bartniczka nie ustalono miejsc niebezpiecznych na akwenach.



Również **Krajowa Mapa Zagrożeń Bezpieczeństwa** prowadzona przez jednostki policji nie zawiera Czarnych Punktów związanych z obszarami wodnymi na analizowanych terenach



Gmina Bartniczka na Krajowej Mapie Zagrożeń Bezpieczeństwa¹³

¹³ <https://mapy.geoportal.gov.pl/iMapLite/KMZBPublic.html>

Przesłanki do dodatkowego oznakowania ujawnionych miejsc niebezpiecznych oraz stawiania znaków zakazu lub informacyjnych określonych właściwym rozporządzeniem MSW zostaną ujawnione po konsultacji z właściwą jednostką policji, prowadzącą czynności dotyczące wypadków w takich miejscach.

Urząd Gminy Bartniczka:

W razie ujawnienia niebezpieczeństwa zdarzeń podtopień i utonięć w miejscach niestrzeżonych:

- wprowadzenie zakazu kąpiel w miejscach szczególnie niebezpiecznych wraz z wprowadzeniem stosownego oznakowania.

Znaki zakazu:

- 1) A-1 – znak „kąpiel zabroniona”;
- 2) A-2 – znak „kąpiel zabroniona – szlak żeglowny”;
- 3) A-3 – znak „kąpiel zabroniona – most”;
- 4) A-4 – znak „kąpiel zabroniona – spiętrzenie wody”;
- 5) A-5 – znak „kąpiel zabroniona – woda skażona”;
- 6) A-6 – znak „kąpiel zabroniona – woda pitna”;
- 7) A-7 – znak „kąpiel zabroniona – hodowla ryb”;
- 8) A-8 – znak „skakanie do wody zabronione”.

Znaki nakazu:

- 1) B-1 – znak „nakaz zakładania kamizelek ratunkowych”;
- 2) B-2 – znak „nakaz ustawicznego nadzoru nad dziećmi”.

Znaki informacyjne:

- 1) C-1 – znak „wiry”;
- 2) C-2 – znak „niebezpieczna głębokość wody”;
- 3) C-3 – znak „nagły uskok”;
- 4) C-4 – znak „pale”;
- 5) C-5 – znak „skały podwodne”;
- 6) C-6 – znak „kamieniste dno”;
- 7) C-7 – znak „sieci rybackie”;
- 8) C-8 – znak „wodorosty”;
- 9) C-9 – znak „zimna woda”;
- 10) C-10 – znak „plaża strzeżona”;

11) C-11 – znak „punkt medyczny”;

12) C-12 – znak „telefon”.

I. Znaki zakazu



A-1



A-2



A-3



A-4



A-5



A-6



A-7



A-8

II. Znaki nakazu



B-1



B-2

Urzędowe znaki zakazów¹⁴

¹⁴ Rozporządzenie Ministra Spraw Wewnętrznych z dnia 6 marca 2012 r. w sprawie sposobu oznakowania i zabezpieczania obszarów wodnych oraz wzorów znaków zakazu, nakazu oraz znaków informacyjnych i flag

ANALIZA ZAGROZEŃ NA AKWENACH
SPORZĄDZONA ZGODNIE Z USTAWĄ O BEZPIECZEŃSTWIE OSÓB
PRZEBYWAJĄCYCH NA OBSZARACH WODNYCH



C-1



C-2



C-3



C-4



C-5



C-6



C-7



C-8



C-9



C-10



C-11



C-12



V. Nadzór, we współpracy z policją i podmiotami ratowniczymi miejsc niebezpiecznych, w tym miejsc zwyczajowo wykorzystywanych do kąpieli

Wodne Ochotnicze Pogotowie Ratunkowe Rzeczypospolitej Polskiej:

WOPR RP obsługuje poprzez Centrum Powiadamiania i Koordynacji Ratownictwa Wodnego¹⁵ na całym terenie gminy całodobowy i całoroczny bezpłatny telefon alarmowy 984, przyjmując zgłoszenia o wszelkich niebezpiecznych zdarzeniach na akwenach oraz reagując na nie poprzez rozpoczynanie i koordynowanie akcji ratowniczych z wykorzystaniem własnych Grup Interwencyjnych oraz innych podmiotów ratowniczych.



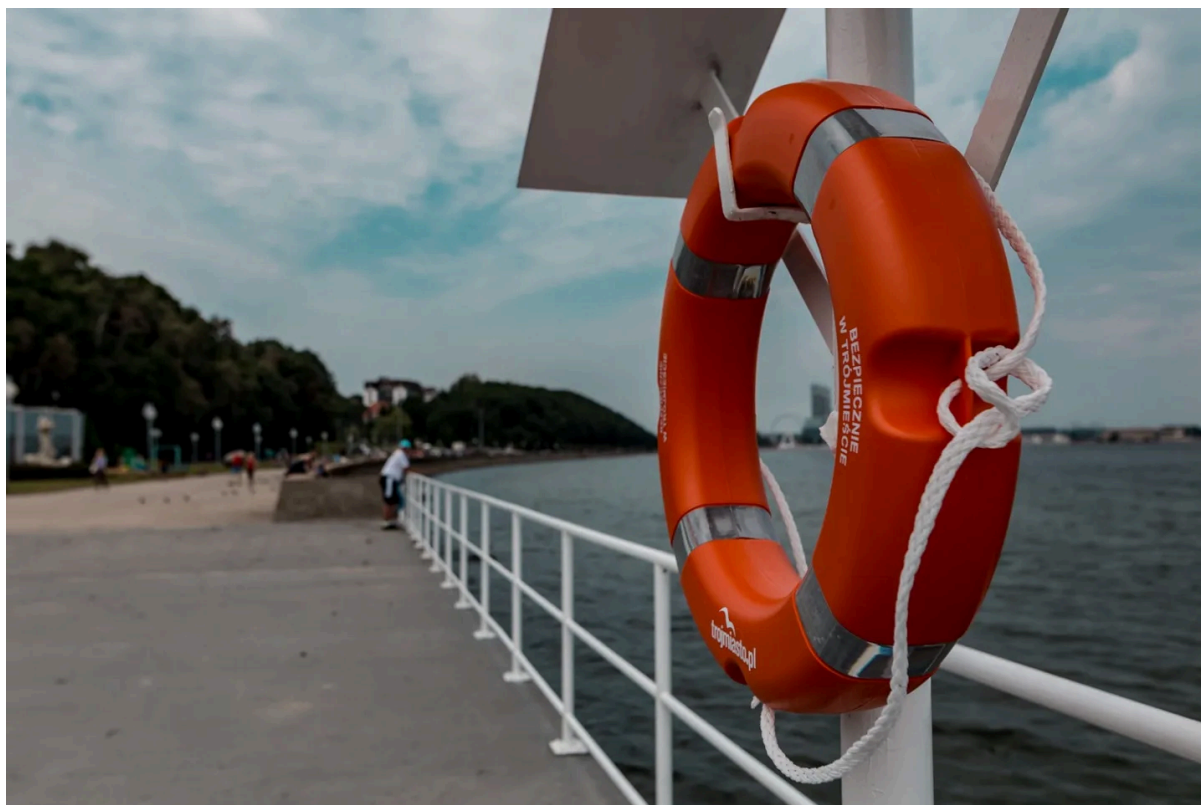
Policja Bartniczka:

- w okresie od maja do listopada - służby z wykorzystaniem radiowozów oznakowanych w rejonie obszarów wodnych gminy. Nasilenie służb w miesiącach wakacyjnych lipiec – sierpień; w pozostałych w zależności od zidentyfikowanych zagrożeń.

¹⁵ Gdynia, aleja Jana Pawła II 9, całodobowy telefon alarmowy 984

ANALIZA ZAGROŻEŃ NA AKWENACH
SPORZĄDZONA ZGODNIE z USTAWĄ O BEZPIECZEŃSTWIE OSÓB
PRZEBYWAJĄCYCH NA OBSZARACH WODNYCH

- w ramach służby obchodowej - reagowanie na osoby, które znajdują się w okolicznościach zagrożenia zdrowia lub zagrożenia utonięciem,
- zapobieganie kradzieżom i dewastacji sprzętu pływającego oraz wyposażenia ratowniczego



VI. Uświadamianie zagrożeń związanych z wykorzystywaniem obszarów wodnych, w szczególności prowadzenie akcji edukacyjnych wśród dzieci i młodzieży szkolnej

Na obszarze gminy zlokalizowanych jest 5 placówek oświatowych:

- Publiczne Gimnazjum w Jastrzębiu
- Szkoła Podstawowa w Nowych Świerczynach
- Szkoła Podstawowa w Radoszkach
- Przedszkole Publiczne w Łaszewie
- Punkt Przedszkolny w Grażawach

WOPR RP w ramach akcji profilaktycznej Bezpiecznie nad Wodą przeprowadzi spotkania w placówkach oświatowych Gminy Bartniczka z uwzględnieniem zapotrzebowania.

Policja Bartniczka:

spotkania edukacyjne w ramach akcji „Bezpieczne wakacje” ukierunkowanej na uświadamianie dzieci i młodzieży o istniejących zagrożeniach związanych z pobytem nad wodą.

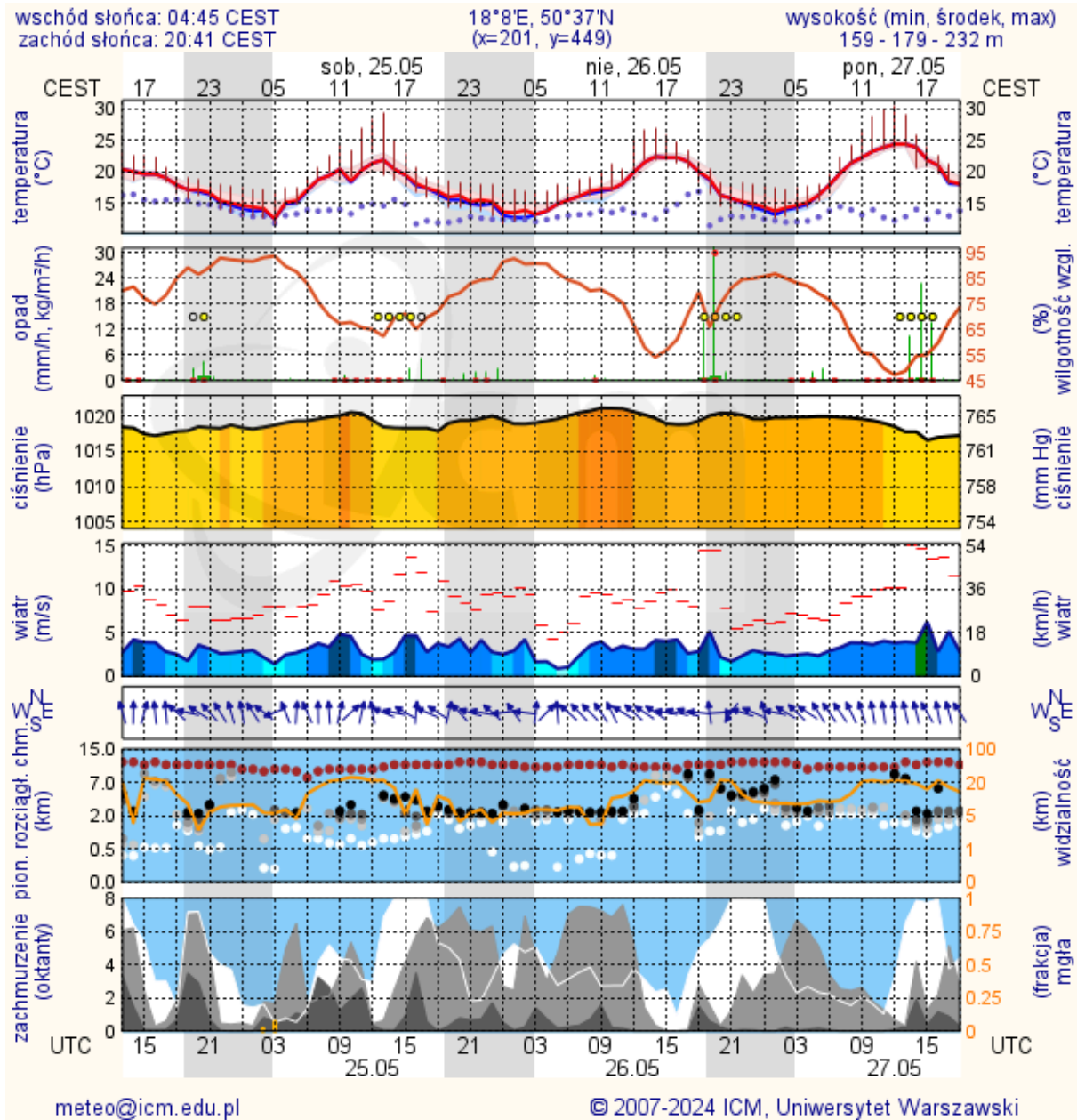
Urząd Gminy Bartniczka:

- spowodowanie uwzględniania problematyki bezpieczeństwa na wodzie w czasie zajęć dydaktycznych w placówkach oświatowych na terenie gminy;
- opublikowanie w Internecie artykułu opisującego zasady bezpiecznego korzystania z wód udostępnionych dla turystyki i rekreacji.



_VII. Informowanie i ostrzeżenie o warunkach pogodowych oraz innych czynnikach mogących powodować utrudnienia lub zagrożenia dla zdrowia lub życia osób na obszarach wodnych

Urząd Gminy Bartniczka na stronach internetowych zamieści odnośnik do strony z komunikatami o aktualnych warunkach pogodowych w regionie.



Przykładowa prognoza meteo¹⁶

¹⁶Ozimek – prognoza pogody 60h | ICM Meteo – nowa wersja - test

OSTRZEŻENIA METEOROLOGICZNE¹⁷

3 stopień

Przewiduje się wystąpienie groźnych zjawisk meteorologicznych powodujących bardzo duże szkody lub szkody o rozmiarach katastrof oraz zagrożenie życia. Groźne zjawiska meteorologiczne lub skutki ich wystąpienia uniemożliwią prowadzenie działalności. Bądź przygotowany na znaczące zakłócenia w codziennym funkcjonowaniu. Zalecana najwyższa ostrożność, konieczność częstego śledzenia komunikatów i rozwoju sytuacji pogodowej. Przestrzegaj wszystkich zaleceń wydanych przez służby ratownicze w sytuacji zagrożenia. Dostosuj swoje plany do warunków pogodowych.

2 stopień

Przewiduje się wystąpienie niebezpiecznych zjawisk meteorologicznych powodujących duże straty materialne oraz zagrożenie zdrowia i życia. Niebezpieczne zjawiska lub skutki ich wystąpienia w silnym stopniu ograniczają prowadzenie działalności. Spodziewaj się zakłóceń w codziennym funkcjonowaniu. Zalecana duża ostrożność, potrzeba śledzenia komunikatów i rozwoju sytuacji pogodowej. Przestrzegaj wszystkich zaleceń wydanych przez służby ratownicze w sytuacji zagrożenia. Dostosuj swoje plany do warunków pogodowych.

1 stopień

Przewiduje się warunki sprzyjające wystąpieniu niebezpiecznych zjawisk meteorologicznych, które mogą powodować straty materialne oraz zagrożenie zdrowia i życia. Prowadzenie działalności w warunkach narażenia na działanie tych czynników jest utrudnione i niebezpieczne. Spodziewaj się utrudnień wynikających z prowadzenia działań w obszarze występowania zagrożenia, w tym opóźnień spowodowanych utrudnieniami w ruchu drogowym, zakłóceń w przebiegu imprez plenerowych lub możliwość ich odwołania. Zalecana ostrożność, potrzeba śledzenia komunikatów i rozwoju sytuacji pogodowej.

BRAK OSTRZEŻEŃ

Nie prognozuje się zagrożeń pogodowych mających istotny wpływ na życie codzienne.

Ostrzeżenie meteorologiczne – specjalny rodzaj informacji o występowaniu

¹⁷ <http://aplikacjameteo.imgw.pl/informacje-i-pomoc/ostrezenia/stopnie-ostrezen-i-tresc-komunikatow/>

wyjątkowo niebezpiecznego zjawiska pogodowego, zagrażającego zdrowiu lub życiu ludzkiemu. Wydanie ostrzeżenia meteorologicznego mobilizuje centra zarządzania kryzysowego oraz inne służby do zwiększonej gotowości w stanie zagrożenia oraz umożliwia podjęcie działań, służących zabezpieczeniu społeczeństwa oraz infrastruktury.

Komunikat meteorologiczny – rodzaj informacji uzupełniającej, przesyłanej w okresie obowiązywania ostrzeżenia. Celem komunikatu meteorologicznego jest przekazywanie wiedzy o aktualnym stanie pogody i prognozowanym rozwoju sytuacji nad danym terenem



VIII. Zapewnienie warunków do organizowania pomocy oraz ratowania osób, które uległy wypadkowi lub są narażone na niebezpieczeństwo utraty życia lub zdrowia na obszarach wodnych, w tym siły i środki, które mogą być wykorzystane dla ograniczania zagrożeń oraz do akcji ratowniczych

- Wodne Ochotnicze Pogotowie Ratunkowe Rzeczypospolitej Polskiej - WOPR RP - dysponuje:
 - ratownikiem dyżurnym, przyjmującym zgłoszenia dotyczące wypadków na akwenach i koordynującym działania ratownicze w Centrum Powiadamiania i Koordynacji Ratownictwa Wodnego 984, działającym całodobowo przez cały rok - numer alarmowy 984;,
 - mobilną Grupą Interwencyjną, złożoną z ratowników ochotników;
 - Drużyną WOPR RP przy OSP na terenie gminy (w organizacji), złożoną z ratowników ochotników,
 - 2 skuterami wodnymi z platformami ratowniczymi;
 - 3 przyczepami do transportu łodzi i skuterów,
 - Zestawami ratownictwa medycznego: R-1 i R-0;
 - Zestawami do likwidacji rozlewów chemicznych, w tym ropopochodnych.
 - Komenda Powiatowa Państwowej Straży Pożarnej
 - pletwonurkowie posiadający uprawnienia MSWiA do prowadzenia prac podwodnych – w tym posiadający uprawnienia do kierowania pracami podwodnymi,
 - OSP na terenie gminy
 - ochotnicy na terenie Gminy Bartniczka
 - Urząd Gminy Bartniczka
 - system łączności bezprzewodowej

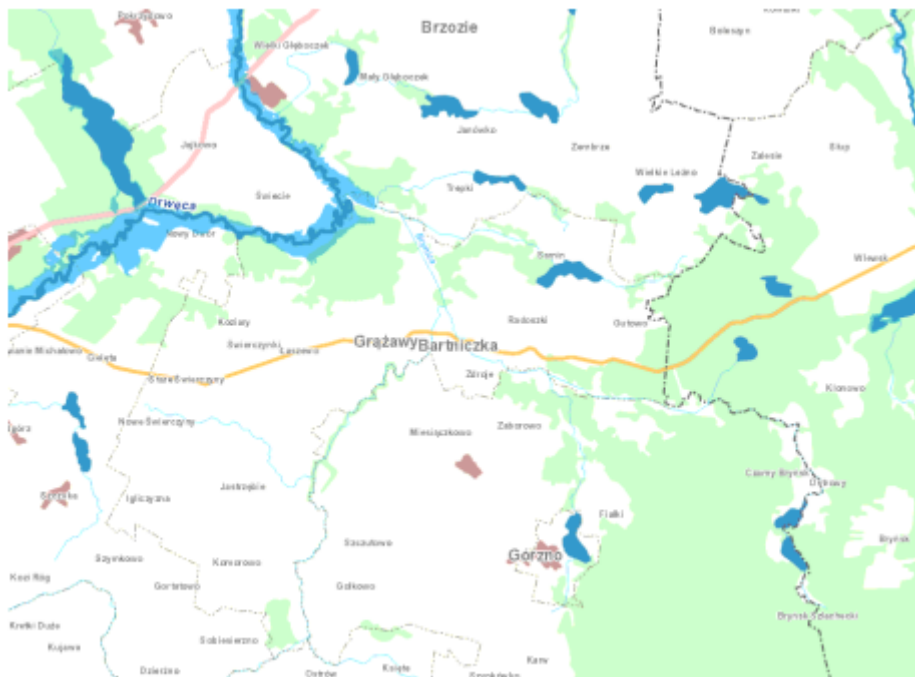
Kontakty alarmowe:

1. Centrum Powiadamiania i Koordynacji Ratownictwa Wodnego numer alarmowy 984;
2. Ogólnopolski numer alarmowy 112.

IX. Zagrożenie powodzią

Zgodnie z definicją z Ustawy z dnia 20 lipca 2017 roku Prawo Wodne przez pojęcie powódź rozumie się „czasowe pokrycie przez wodę terenu, który w normalnych warunkach nie jest pokryty wodą, w szczególności wywołane przez wezbranie wody w ciekach naturalnych, zbiornikach wodnych, kanałach oraz od strony morza, z wyłączeniem pokrycia przez wodę terenu wywołanego przez wezbranie wody w systemach kanalizacyjnych”.

Występowanie zagrożenia powodziowego na danym terenie oznacza duże prawdopodobieństwo wystąpienia tam zjawiska powodzi.



Obszar narażone na niebezpieczeństwo powodzi na terenie Powiatu Brodnickiego i Gminy Bartniczka wg KZGW

Na terenie gminy największe zagrożenie powodziowe może wystąpić w związku z nagłym przybojem wód, mogącym zaistnieć w przypadku odwilży i długotrwałych opadów występujących w okresie wiosennym, a także z zatorami kry. Na podstawie analizy informacji z Komendy Powiatowej Państwowej Straży Pożarnej w Brodnicy, na terenie gminy oraz powiatu nie stwierdza się, iż w ostatnich latach miały miejsce poważne zdarzenia związane z zagrożeniem powodziowym. Występujące jedynie niewielkie wylewy cieków wodnych, które

spowodowane były przede wszystkim gwałtownymi opadami atmosferycznymi oraz gwałtownymi przyborami wód. Gmina posiada na wyposażeniu środki niezbędne do zabezpieczenia obiektów przed skutkami powodzi (worki, łopaty, koparko-spycharki oraz zawarte porozumienia na transport piasku). W celu określania zagrożeń związanych z występowaniem powodzi kraje członkowskie UE wskutek wprowadzenia Dyrektywy 2007/60/WE Parlamentu Europejskiego i Rady z dnia 23.10.2007 r. w sprawie oceny ryzyka powodziowego i zarządzania nim (tzw. Dyrektywa Powodziowa) zobowiązane są do: – opracowania wstępnej oceny ryzyka powodziowego (do dnia 22.12.2011 r.), – opracowania map zagrożenia powodziowego i map ryzyka powodziowego (do dnia 22.12.2013 r.), – opracowania planów zarządzania ryzykiem powodziowym (do dnia 22.12.2015 r.).



X. Sygnatariusze programu realizacji działań na rzecz bezpieczeństwa na akwenach Gminy Bartniczka

Wójt Gminy Bartniczka	
Przedstawiciel Policji	
Prezes WOPR RP	